

Beaujolais
Vert votre
avenir

territoire
d'entrepreneur

énergie
positive

éco-
territoire

Colloque ACEPP 12/06/2018

territoire
d'entrepreneur



Beaujolais Vert Votre Avenir est cofinancé par l'Union Européenne. L'Europe s'engage dans le Massif central avec le fonds européen de développement régional.

Parents, anciens ou nouveaux,
Habitants du territoire,
Venez partager vos envies, vos projets, vos idées

Quels accueils pour nos enfants sur notre territoire ?



Rencontre le
mardi 22 mars
DE 20H
À 22 HEURES

à
La Salle du Mille
Clubs



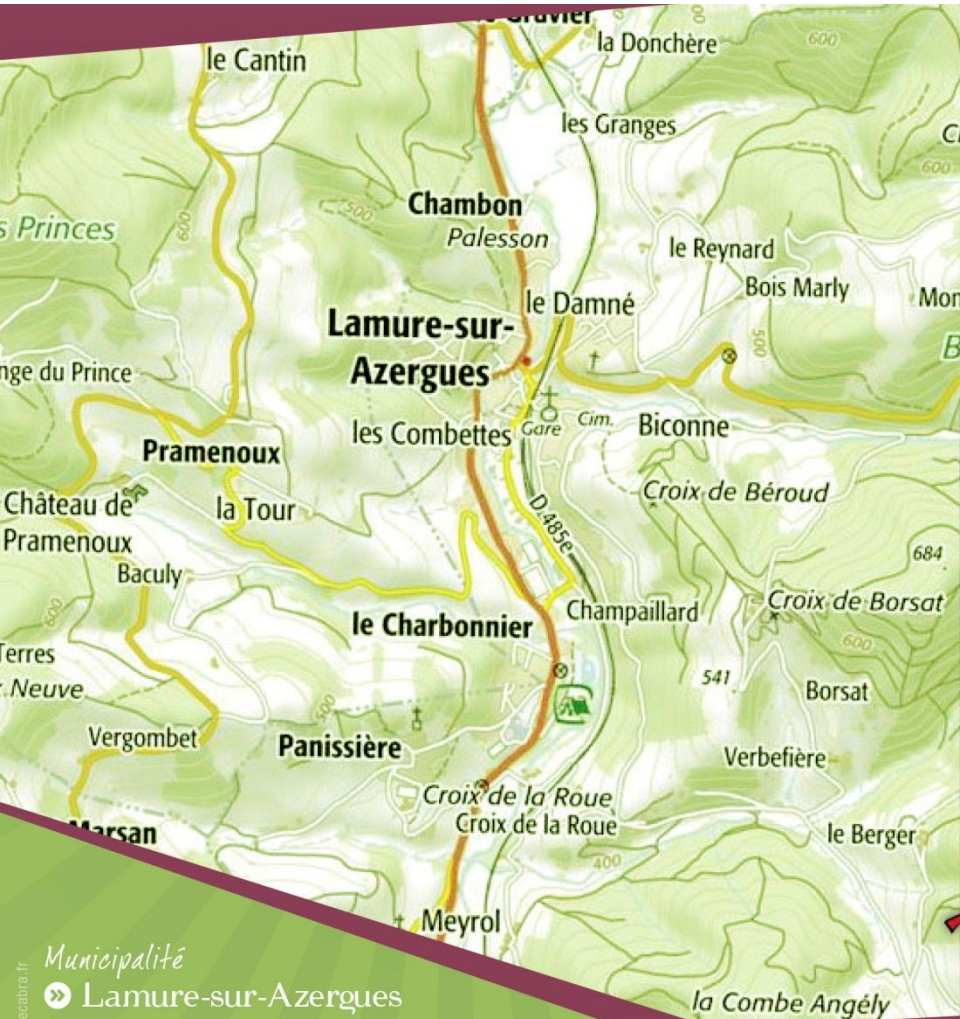
Beaujolais
Vert votre
avenir

trèsBeaujolais

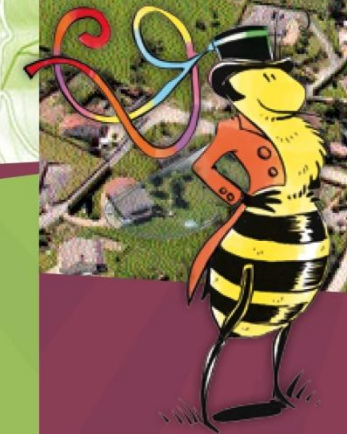
www.beaujolais-vertvotreavenir.com

Bienvenue
chez vous !





Livret d'accueil » Lamure-sur-Azergues



Municipalité
» Lamure-sur-Azergues

Mairie - 04 74 03 02 71
Ouverture au public :
Mardi, mercredi, jeudi et vendredi, de 14h à 16h
Samedi de 9 h à 12 h

mairie@lamuresurazergues.com
www.lamuresurazergues.com

www.beujolais-vertvotreavenir.com



Le Beaujolais > en quelques mots



Le Beaujolais est situé au bord du couloir rhodanien, qui par son occupation géographique, est un territoire de passage depuis l'antiquité, un carrefour naturel de migration et d'échange. Sa notoriété est essentiellement basée sur le vin. Le Beaujolais n'est pas seulement un vin, c'est aussi un pays de collines et vallons où vignes et sapins se côtoient, où villages en pierres dorées, maison vigneronnes, églises romanes et châteaux nous racontent une histoire.

Le Beaujolais vert nature

Vert comme les pâturages – mais surtout comme les sapins-, au-delà des cols surplombant le vignoble se découvre à l'ouest du territoire un tout autre Beaujolais: ce sont désormais de vastes forêts de résineux recouvrant des monts dépassant les 1000m d'altitude. Le Beaujolais Vert est un pays de tradition textile qui a vécu pendant plusieurs siècles au rythme des métiers à tisser. L'élevage est aujourd'hui très présent et plusieurs associations de producteurs proposent la visite de leur ferme, la dégustation et la vente de leurs produits. Destination idéale pour les amateurs de balades à pied, à cheval ou en VTT, le Beaujolais Vert vous réserve des surprises grandeur nature...

Le Beaujolais des vignes

De Clochemerle à Saint Amour, les paysages mélodieux rythmés par la rigoureuse géométrie des vignes s'y succèdent. Chaque colline réserve la surprise d'un manoir ou d'une chapelle, chaque virage révèle un panorama inattendu. Les « beaujolais villages » occupent principalement la partie centrale du vignoble et dessinent au nord un arc de cercle autour du « Beaujolais des 10 crus » qui présentent chacun une personnalité très marquée.

Le Beaujolais des pierres dorées

Au sud, le « Beaujolais des pierres dorées » est un monde à part entre Lyon et Villefranche. La géologie l'a voulu ainsi, en dotant la région d'une pierre calcaire riche en oxydes de fer, à laquelle elle doit son nom. Châteaux, remparts et maisons vigneronnes lui donnent son identité.

Le Beaujolais du val de Saône

Les 2 cœurs de ville de Villefranche et Belleville le long de la Saône, fondées par les Seigneurs de Beaujeu au moyen âge, sont à la croisée des voies fluviales, ferroviaires et routières. De part leur situation stratégique, elles sont notoirement connues pour leurs activités de logistique. Elles vous offrent un centre ville commercial et une vie culturelle riches et dynamiques.



Le Beaujolais > traditions



Les conscrits

Conscrits 2004 Classe 64 - Photo : Studio Virgile - Source : classe-64.com

*Vive la classe !!
Aujourd'hui est un jour de fête
Dans toute la Calade
Et bien au-delà,
En Dombes et Val de Saône
Que vous ayez 10 - 20 - 30 - 40 - 50 ans
Et plus encore
Les conscrits, vous êtes à l'honneur !
Filles et garçons dans leur costume
C'est ainsi la tradition
Coiffés d'un haut chapeau*

Vivre en Beaujolais, c'est entrer dans une tradition unique en France : la fête des Conscrits cimenter les générations à travers une amitié quasi indéfectible, élevée, depuis plus d'un siècle, au rang d'une institution. Le principe est simple : toute personne née une année se terminant en 1 appartient à la classe en 1. Ainsi, les personnes nées en 2011, 2001, 1991, 1981... font parties de la même classe et fêteront ensemble, en 2021, leurs 10 ans, 20 ans, 30 ans, 40 ans...

Même principe pour les autres classes en 2, en 3 etc...

La tradition remonte au siècle dernier.

*Et du ruban coloré,
Ils font la vague
Et chantent des refrains
Au rythme des fanfares.
Le bouquet à la main
Œillets et mimosa
Ils sont tous là
Malgré le froid
On les soutient, famille et amis
Pour leur décade
Vive les conscrits...*

Poème de
Jean-Luc GONIN
29 / 02 / 2013

À l'époque -révolue- du tirage au sort des conscrits, les jeunes hommes de 20 ans faisaient la fête avant d'être appelés à servir sous les drapeaux de longues années.

En 1880, le Caladois Charles HUGAND fut le premier à vouloir fêter l'anniversaire de son tirage au sort, 20 ans après. Au fil des ans, l'idée a été reprise par d'autres. La tradition était née et la fin du tirage au sort en 1905 ne l'a pas arrêtée, ni la suspension du Service militaire en 1998.

Les conscrits sont fêtés dans tous les villages du Beaujolais. Y participer est une bonne manière de s'intégrer dans la culture locale !



Le vin

La Route des Vins

De Saint-Amour à Lozanne (140 km), vous découvrirez tous les crus du Beaujolais ainsi que les Beaujolais Villages à travers ses vignobles, ses vallons et ses villages en pierre.

www.beaujolais.com

La Fête des Crus du Beaujolais

Chaque année, un village accueille l'ensemble des 10 crus du Beaujolais et toutes les caves sont animées par des orchestres et animations de rue.

>> Dernier week-end d'avril.

www.fetedescrus-beaujolais.com

Fête du paradis à Odenas

>> Début octobre

Les fêtes des Beaujolais nouveaux

Le vin nouveau est une tradition qui date de l'Antiquité. Plus récente, celle du Beaujolais nouveau s'enracine dans l'histoire grâce à un cépage, le Gamay, qui libère rapidement ses arômes.

En novembre, toute la région festoie. On appelle ça les Beaujolais Days ! En vedette : les Sarmantelles à Beaujeu.

>> Semaine du troisième jeudi de novembre

www.beaujolaisdays.com

La fête des mousselines à Tarare

Tous les 5 ans, pour mettre à l'honneur ce célèbre tissu de coton fin et délicat qui a contribué au développement industriel et à la renommée de la ville, Tarare se pare d'une décoration somptueuse : des dômes fabriqués avec des kilomètres de mousseline par les habitants. Animations diverses, concerts, soirées dansantes... clôturées par un défile grandiose de chars devant 100 000 spectateurs et l'élection d'une reine transfigurant à la ville pendant dix jours de fête.

La gastronomie

Proximité de Lyon oblige, le Beaujolais est une terre de bonne chère ! Les Bistrotts Beaujolais allient cuisine de tradition de qualité à prix raisonnable et bon choix de vins du Beaujolais ! Plusieurs tables étoilées sont également présentes sur le territoire. Quelques producteurs locaux sont incontournables, ainsi que le célèbre marché de Villefranche. Enfin, des balades gourmandes sont organisées autour de plusieurs villages.



Un mot > sur les villages d'accueil

Notre commune participe au réseau des « villages d'accueil » qui a été mis en place sur le Pays Beaujolais, et qui compte aujourd'hui plus de 60 communes membres. Leur volonté est de développer une véritable culture de l'accueil sur le Beaujolais !

Quand on arrive dans un nouvel environnement de vie, on a plein de questions : Y'a-t-il une assistante maternelle ? Ou peut-on trouver des produits locaux ? Peut-on rencontrer l'institutrice ? Y'a-t-il un club de sport pour les enfants ou des bons plans famille pour les WE... bref, quels sont les codes pour participer à la vie locale et rencontrer des gens !!!

Pour vous répondre, des « ambassadeurs de l'accueil » dans chaque commune sont disponibles pour vous aider dans votre découverte du village et du territoire, des associations, des lieux ressources pour la vie quotidienne et les activités familiales voire professionnelle : cela change tout quand on arrive et qu'on ne connaît personne !

Concrètement, chaque village d'accueil constitue un « comité village » bénévole, composé d'élus et d'habitants, pour répondre à vos questions, vous mettre en relation, vous familiariser avec les usages locaux afin de faciliter votre intégration.

Aussi n'hésitez pas à demander en mairie de rencontrer le référent « village d'accueil » pour faire un point sur les sujets de la vie locale qui vous intéressent et les infos que vous souhaitez avoir.



Le Beaujolais

Les villages du Beaujolais

Se découvrent

Comme l'on parcourt un roman du terroir,

De page en page

De coteaux en vallons

Dessinant le paysage

Ils nous racontent une belle histoire

Des mots en couleur

Rythmés au fil des clochers

Ponctués d'une virgule, d'un point d'exclamation

Inlassable bonheur

Ainsi, à chaque saison

Eternels printemps, douceur,

Puis, d'un automne flamboyant

Le Beaujolais est un roman sans fin

Une histoire d'Homme pour l'amour du vin.

Jean-Luc GONIN

31 octobre 2013

© Photo Mont Brouilly - Geopark



Fiche pratique
Je travaille



Fiche pratique
Je rénove



Fiche pratique
Je scolarise,
je fais garder mes enfants



Fiche pratique
Je me déplace



Fiche pratique
Je consomme local



Fiche pratique
Je me soigne



Fiche pratique
Je profite de mon temps libre



Fiche pratique

Je scolarise, je fais garder mes enfants



Qui va garder le petit ? Ou est-ce qu'il ira à l'école ? Où sont les collègues ? Autant de questions cruciales déterminantes ! Pour vous aider dans l'accueil et l'accompagnement de vos enfants, voici les lieux ressources que vous pouvez solliciter en fonction de vos besoins :

Pour les tout petits (- 3 ans)

- Crèche, microcrèche (à définir)

Nom de la structure

Adresse – Tél.

@ Adresse email ou site

- Assistantes maternelles

Nom

Adresse – Tél.

@ Adresse email ou site

- Relais d'assistante maternelles et lieux d'accueil parents enfants

Nom de la structure

Adresse – Tél.

@ Adresse email ou site

- Relais d'assistantes maternelles itinérant

Le RAM Bamin'ou ou la ronde des sapinoux (a adapter s'ils passent chez vous)

C'est un relais itinérant qui propose des temps d'animation dans différentes communes, favorisant de nombreux échanges autour du thème de la petite enfance de façon ludique et conviviale pour les enfants et leurs éducateurs (assistantes maternelles, parents)

(mettez les infos sur les jours et heures de présence du RAM sur votre commune)

Pour les un peu plus grands

- Ecole Primaire

Adresse – Tél.

@ Adresse email ou site

- Garderie périscolaire

Texte courant avec horaires d'ouverture

Adresse – Tél.

@ Adresse email ou site

- Cantine

Texte courant si besoin

Adresse – Tél.

@ Adresse email ou site

Pour les plus grands

- Collège(s)

Nom

Adresse – Tél.

@ Adresse email ou site

- Lycée(s)

Nom

Adresse – Tél.

@ Adresse email ou site

- Ramassage scolaire

Infos pratiques (horaires ?)

Adresse – Tél.

@ Adresse email ou site